

T.C AKDENİZ KAYAKAMLIĐI
GÖKKUŐAĐI ORTAOKULU



2024-2028 STRATEJİK PLANI



Mersin,2024



İSTİKLAL MARŞI

*Korkma! Sönmez bu şafaklarda yüzen al sancak,
Sönmeden yurdumun üstünde tüten en son ocak.
O benim milletimin yıldızıdır, parlayacak;
O benimdir, o benim milletimindir ancak.*

*Çatma, kurban olayım, şehreni ey nazlı hilal!
Kabraman ırkıma bir gül; ne bu şiddet, bu celal?
Sana olmaz dökülen kanlarımız sonra helal...
Hakkıdır, Hakk'a tapan milletimin istiklal.*

*Ben ezelden beridir hür yaşadım, hür yaşarım,
Hangi çılgın bana zincir vuracakmış? Şaşarım.
Kükremiş sel gibiyim, bendimi çiğner, aşarım,
Yırtarım dağları, enginlere sığmam, taşarım.*

*Garbın afakını sarmışsa çelik zırhlı duvar,
Benim iman dolu göğsüm gibi serhaddim var.
Ulusum, korkma! Nasıl böyle bir imanı boğar,
"Medeniyet" dediğin tek dişi kalmış canavar?*

*Arkadaş! Yurduma alçakları uğratma sakın,
Siper et gövdeni, dursun bu hayâsızca akın.
Doğacaktır sana vadettiği günler Hakk'ın,
Kim bilir, belki yarın belki yarından da yakın.*

*Bastığın yerleri "toprak" diyerek geçme, tanı,
Düşün altındaki binlerce kefensiz yatanı.
Sen şehit oğlusun, incitme, yazıktır atanı,
Verme, dünyaları alsan da bu cennet vatanı.*

*Kim bu cennet vatanın uğruna olmaz ki feda?
Şüheda fışkıracak, toprağı sıksan şüheda.
Canı, cananı, bütün varımı alsın da Hüda,
Etmesin tek vatanımdan beni dünyada cüda.*

*Rubumun senden İlahi, şudur ancak emeli:
Değmesin mabedimin göğsüne namahrem eli.
Bu ezanlar, ki şehadetleri dinin temeli,
Ebedi, yurdumun üstünde benim inlemeli.*

*O zaman vedâile bin secde eder, varsa taşım,
Her ceribamdân, İlahi, boşanıp kanlı yaşım,
Fışkırır rubumücerret gibi yerden naaşım,
O zaman yükselerek arşa değer belki başım.*

*Dalgalar sen de şafaklar gibi ey şanlı hilal!
Olsun artık dökülen kanlarımın hepsi helal.
Ebediyen sana yok, ırkıma yok izmihlal.
Hakkıdır, hür yaşamış bayrağımın hürriyet;
Hakkıdır, Hakk'a tapan milletimin istiklal.*

Mehmet Akif Ersoy





EY TÜRK GENÇLİĞİ!

Birinci vazifen, Türk istiklâlini, Türk Cumhuriyetini, ilelebet muhafaza ve müdafaa etmektir. Mevcudiyetinin ve istikbalinin yegâne temeli budur. Bu temel, senin, en kıymetli hazinendir. İstikbalde dahi, seni, bu hazineden mahrum etmek isteyecek, dahili ve harici bedhahların olacaktır. Bir gün, istiklâl ve Cumhuriyeti müdafaa mecburiyetine düşersen, vazifeye atılmak için, içinde bulunacağın vaziyetin imkân ve şerâitini düşünmeyeceksin! Bu imkân ve şerâit, çok namûsait bir mahiyette tezahür edebilir. İstiklâl ve Cumhuriyetine kastedecek düşmanlar, bütün dünyada emsali görülmemiş bir galibiyetin mümessili olabilirler. Cebren ve hile ile aziz vatanın, bütün kaleleri zaptedilmiş, bütün tersanelerine girilmiş, bütün orduları dağıtılmış ve memleketin her köşesi bilfiil işgal edilmiş olabilir. Bütün bu şerâitten daha elim ve daha vahim olmak üzere, memleketin dahilinde, iktidara sahip olanlar, gaffet ve dalâlet ve hattâ hıyanet içinde bulunabilirler. Hattâ bu iktidar sahipleri, şahsî menfaatlerini, müstevflerin siyasi emelleriyle tevhid edebilirler. Millet, fakr ü zaruret içinde harap ve bîtap düşmüş olabilir.

Ey Türk istikbalinin evlâdı!

İşte, bu ahval ve şerâit içinde dahi, vazifen; Türk istiklâl ve Cumhuriyetini kurtarmaktır! Muhtaç olduğun kudret, damarlarındaki asil kanda mevcuttur!

K. Atatürk

Okulun Mevcut Durumu: Temel İstatistikler

Okul Künyesi

Okulumuzun temel girdilerine ilişkin bilgiler altta yer alan okul künyesine ilişkin tabloda yer almaktadır.

Temel Bilgiler Tablosu- Okul Künyesi

İli: Mersin		İlçesi: Akdeniz			
Adres:	Kürkçü Mah. Kürkçü APV Ortaokulu	Coğrafi Konum (link)	https://maps.app.goo.gl/WiHgdbvgDnjGJJ9UA		
Telefon Numarası:	324-456 36 10	Faks Numarası:	-		
e- Posta Adresi:	713572@meb.k12.tr.	Web sayfası adresi:	https://yanpargokkusagiortaokulu.meb.k12.tr/		
Kurum Kodu:	713552	Öğretim Şekli:	Öğlenci		
Okulun Hizmete Giriş Tarihi :		Toplam Çalışan Sayısı	8		
Öğrenci Sayısı:	Kız	26	Öğretmen Sayısı	Kadın	3
	Erkek	38		Erkek	5
	Toplam	64		Toplam	8
Derslik Başına Düşen Öğrenci Sayısı	14	Şube Başına Düşen Öğrenci Sayısı	16		
Öğretmen Başına Düşen Öğrenci Sayısı	14	Şube Başına 30'dan Fazla Öğrencisi Olan Şube Sayısı	0		
Öğrenci Başına Düşen Toplam Gider Miktarı	34,50	Öğretmenlerin Kurumdaki Ortalama Görev Süresi	7		

**Konum ve İletişim bilgileri misafiri bulunduğumuz Kürkçü APV Ortaokulu'na aittir.*

SUNUŞ



Bir ulusun kalkınmasındaki en önemli etken, çağdaş bir eğitim yapısına sahip olmaktır. Gelişmiş ülkelerde uzun yıllardır sürdürülmekte olan kaynakların rasyonel bir şekilde kullanımı, eğitimde stratejik planlamayı zorunlu kılmıştır. Milli Eğitim Bakanlığı bu motivasyonla 2004 yılından beri stratejik plan çalışmalarını başlatmıştır. Bu çalışmalar temelde iki nedene bağlıdır: Tüm dünyada daha önceleri başlayan çağdaşlaşma ve yenileşme çalışmalarıyla uyumlu bir şekilde eğitim alanında da bu tip eylemlerle mali, fiziki ve insani kaynaklardan daha verimli ve etkin yararlanarak akademik ve kurumsal gelişmeleri hızlandırmaktır. Diğer bir neden ise; ülkemizde 2004 yılında kabul edilen yasa gereği “Performans Esaslı Bütçeleme Sistemi”ne geçilmesidir.

Bütün sosyal sistemler, varlıklarını etkin bir şekilde sürdürebilmek için kendilerini yenilemek ve değişen koşullara uyum sağlamak zorundadır. Eğitim sisteminin de kendini yenilemesi, dünyadaki değişme ve gelişmelere paralel olarak en önemli alt yapısını oluşturan okulların yeniden yapılandırılması, ülkenin kalkınmasını sağlayacak eğitilmiş beyin gücünü yetiştirmek bakımından büyük önem taşımaktadır.

Okul Stratejik Planlama Ekibimiz (OSPE) okulumuza özgü “STRATEJİK PLANI (2024-2028)” hazırlamış ve OSPE tarafından son şekli verilerek uygulamaya konmuştur. Stratejik plan ile okulumuzun plânlı gelişiminin yanında, sistemli bir yaklaşımla öğrencilere; çok yönlü, soyut, eleştirel, yaratıcı, özgür düşünme, problem çözme ve iletişim becerileri kazandırılarak kendilerini kanıtlamaları amaçlanmaktadır.

Okulumuz Stratejik Planının başarıya ulaşmasında, farkındalık ve katılım ilkesi önemli bir rol oynayacaktır. Ülkemizin sosyal ve ekonomik gelişimine temel oluşturan en önemli faktörün eğitim olduğu anlayışıyla hazırlanan stratejik planımızda belirlediğimiz vizyon, misyon ve hedefler doğrultusunda yürütülecek çalışmalarda başarılar diler, çalışmanın gerçekleştirilmesinde emeği geçen stratejik planlama ekibi başta olmak üzere tüm paydaşlarımıza teşekkür ederim.

Necmeddin ÇİFTÇİ
Okul Müdürü

GİRİŞ

Stratejik Planlama, müşteri tarafından tanımlanan kaliteye öncelik verilerek verimliliği artırmayı, çalışanların bilgilendirilmesini, yetkilendirilmesini ve takım çalışmalarıyla tüm süreçlerin sürekli iyileştirilmesini hedefleyen bir yönetim sistemidir.

Dünyada yaşanan değişim ve gelişmeler doğrultusunda 1980’li yıllardan itibaren Türkiye’de de “yeniden yapılanma” ihtiyacından sıklıkla söz edilmektedir. Özel sektör ve bazı kamu kuruluşları, yeniden yapılanarak değişen ihtiyaç ve beklentilere daha etkili bir şekilde karşılık vermeye çalışmaktadırlar.

Mevcut koşullar, Türkiye’de eğitim sisteminin de yeni ihtiyaçları karşılayacak şekilde kendisini yenilemesini zorunlu kıldığını ifade etmektedir. Eğitim sisteminin kendisinden beklenen rolü oynayamadığı, ülkenin ihtiyacı olan insan gücünü yetiştiremediği noktasında birleşen tartışmalar sonucu eğitimde yeniden yapılanma; sistemin tıkanıklığını giderecek bir çözüm olarak görülmüştür.

Bu bağlamda Milli Eğitim Bakanlığı; merkez, taşra ve yurt dışı teşkilatı ile bağlı okul ve kurumlarda yürütülen faaliyetlerin “stratejik planlama” anlayışıyla gerçekleştirilmesi kararını almıştır.

Eğitimde stratejik planlama sonucunda veli ve öğrenci beklentilerine cevap vermeyi asıl amaç edinen, çalışanlarına değer veren, ekip çalışması ile tüm işlemlerde sürekli iyileştirmeyi hedefleyen, kendi kendini geliştiren, yenileyen, değerlendiren ve sorgulayan bir okul ortaya konulmak istenmektedir.

Gökkuşuğu Ortaokulu

Stratejik Plan Hazırlama Ekibi

İÇİNDEKİLER

1. GİRİŞ VE STRATEJİK PLANIN HAZIRLIK SÜRECİ

- 1.1. Strateji Geliştirme Kurulu ve Stratejik Plan Ekibi
- 1.2. Planlama Süreci

2. DURUM ANALİZİ

- 2.1. Kurumsal Tarihçe
- 2.2. Uygulanmakta Olan Planın Değerlendirilmesi
- 2.3. Mevzuat Analizi
- 2.4. Üst Politika Belgelerinin Analizi
- 2.5. Faaliyet Alanları ile Ürün ve Hizmetlerin Belirlenmesi
- 2.6. Paydaş Analizi
- 2.7. Kuruluş İçi Analiz

- 2.7.1. Teşkilat Yapısı
- 2.7.2. İnsan Kaynakları
- 2.7.3. Teknolojik Düzey
- 2.7.4. Mali Kaynaklar
- 2.7.5. İstatistik Veriler

- 2.8. Güçlü ve Zayıf Yönler ile Fırsatlar ve Tehditler (GZFT) Analizi

- 2.9. Tespit ve İhtiyaçların Belirlenmesi

3. GELECEĞE BAKIŞ

- 3.1. Misyon, Vizyon ve Temel Değerler
- 3.2. Misyon
- 3.3. Vizyon
- 3.4. Temel Değerler

4. AMAÇ, HEDEF VE STRATEJİLERİN BELİRLENMESİ

- 4.1. Amaç, hedef, gösterge ve stratejiler
- 4.2. Maliyetlendirme

5. İZLEME VE DEĞERLENDİRME

6. Tablo/Şekil/Grafikler/Ekler

Tablolar ve Şekiller

1. Tablo 1: Stratejik Planlama Kurulu üyeleri
2. Tablo 2: Stratejik Planlama Ekibi Üyeleri
3. Tablo 3: Gökkuşuğu Ortaokulu Çalışanlarının Eğitim Düzeyi ve Cinsiyetine Göre Dağılım
4. Şekil 1: Gökkuşuğu Ortaokulu Teşkilat Şeması

Kısaltmalar

MEB	Milli Eğitim Bakanlığı
MEM	Milli Eğitim Müdürlüğü
AR-GE	Araştırma ve Geliştirme
SP	Stratejik planlama
SA	Stratejik amaç
SH	Stratejik hedef
PH	Performans hedefi
PG	Performans göstergeleri
AB	Avrupa Birliği
GZFT	Güçlü, zayıf, Fırsat, Tehdit
YİBO	Yatılı ilköğretim Bölge Okulu
İLSİS	İl ve İlçe MEM Yönetim Bilgi Sistemi
BTS	Bilgi Teknoloji Sınıfı
HEM	Halk Eğitim Merkezi
TEŞ	Temel Eğitim Şubesi
OŞ	Orta Öğretim Şubesi
MTEŞ	Mesleki ve teknik Eğitim Şubesi
ÖERHŞ	Özel Eğitim ve Rehberlik Şubesi
HBÖŞ	Hayat Boyu Öğrenme Şubesi

TANIMLAR

Eylem Planı: İdarenin stratejik planının uygulanmasına yönelik faaliyetleri, bu faaliyetlerden sorumlu ve ilgili birimler ile bu faaliyetlerin başlangıç ve bitiş tarihlerini içeren plandır.

Faaliyet: Belirli bir amaca ve hedefe yönelen, başlı başına bir bütünlük oluşturan, yönetilebilir ve maliyetlendirilebilir üretim veya hizmetlerdir.

Hazırlık Programı: Stratejik plan hazırlık sürecinin aşamalarını, bu aşamalarda gerçekleştirilecek faaliyetleri, bu aşama ve faaliyetlerin tamamlanacağı tarihleri gösteren zaman çizelgesini, bu faaliyetlerden sorumlu birim ve kişiler ile stratejik planlama ekibi üyelerinin isimlerini içeren ve stratejik planlama ekibi tarafından oluşturulan programdır.

Vizyon: Vizyon idarenin geleceğini sembolize eden genel amacdır. Vizyon bildirim, stratejik planın kapsadığı zaman diliminin de ötesinde, uzun vadede idarenin gerçekleştirmek istediklerini ve ulaşmak istediği yeri yansıtacak bir şekilde belirlenir.

Misyon Misyon bir idarenin var oluş sebebidir. İdarenin ne yaptığını, nasıl yaptığını ve kimin için yaptığını açıkça ifade eder. Stratejik plana temel teşkil eden misyon bildirim, idarenin sunduğu tüm hizmetler ile gerçekleştirdiği tüm faaliyetleri kapsayan bir şemsiye kavramdır.

Temel Değerler: Temel değerler, karar alıcıların idareyi yönetirken bağlı kalacakları inançları ve çalışma felsefesini yansıtır.

Hedef Kartı: Amaç ve hedef ifadeleri ile performans göstergelerini, gösterge değerlerini, göstergelerin hedefe etkisini, sorumlu ve işbirliği yapılacak birimleri, riskleri, stratejileri, maliyetleri, tespitler ve ihtiyaçları içeren karttır.

Performans Göstergesi: Stratejik planda hedeflerin ölçülebilirliğini miktar ve zaman boyutuyla ifade eden araçlardır.

Stratejiler: Stratejiler, idarenin hedeflerine nasıl ulaşılacağını gösteren kararlar bütünüdür. İyi belirlenmiş stratejiler olmaksızın hedefleri etkili bir biçimde uygulamaya geçirmek mümkün değildir.

Stratejik Plan Değerlendirme Raporu: İzleme tabloları ile değerlendirme sorularının cevaplarını içeren ve her yıl şubat ayının sonuna kadar hazırlanan rapordur.

Stratejik Plan Genelgesi: Stratejik plan hazırlık çalışmalarını başlatan, Strateji Geliştirme Kurulu üyelerinin isimlerini içeren ve bakanlıklar ile bakanlıklara bağlı, ilgili ve ilişkili kuruluşlarda Bakan, diğer kamu idareleri ve mahalli idarelerde üst yönetici tarafından yayımlanan genelgedir.

1. GİRİŞ VE STRATEJİK PLANIN HAZIRLIK SÜRECİ

1.1. Strateji Geliştirme Kurulu ve Stratejik Plan Ekibi

2024-2028 dönemi stratejik plan hazırlanması süreci Üst Kurul ve Stratejik Plan Ekibinin oluşturulması ile başlamıştır. Ekip tarafından oluşturulan çalışma takvimi kapsamında ilk aşamada durum analizi çalışmaları yapılmış ve durum analizi aşamasında paydaşlarımızın plan sürecine aktif katılımını sağlamak üzere paydaş anketi, toplantı ve görüşmeler yapılmıştır.

Okul Strateji Geliştirme Kurulu: Okul müdürünün başkanlığında, bir okul müdür yardımcısı, bir öğretmen ve okul/aile birliği başkanı ile bir yönetim kurulu üyesi olmak üzere 5 kişiden oluşan üst kurul kurulur.

Tablo 1: Stratejik Planlama Kurulu üyeleri

GÖKKUŞAĞI ORTAOKULU STRATEJİ GELİŞTİRME KURULU			
No	Adı Soyadı	Görevi	
1	Necmeddin ÇİFTÇİ	Okul Müdürü	Komisyon Başkanı
2	Fatih Mehmet AKIN	Öğretmen	Komisyon Üyesi
3	Enver BİÇER	Öğretmen	Komisyon Üyesi
4	Mehmet ÖZ	Okul Aile Birliği Başkanı	Komisyon Üyesi
5	Durmuş Ali KARA	Yönetim kurulu üyesi	Komisyon Üyesi

Tablo 2: Stratejik Planlama Ekibi Üyeleri

Okul Stratejik Planlama Ekibi: Okul müdürü tarafından görevlendirilen ve üst kurul üyesi olmayan müdür yardımcısı başkanlığında, okul/kurumun büyüklüğü ve şartları doğrultusunda öğretmenler ve gönüllü velilerden oluşur.

GÖKKUŞAĞI ORTAOKULU STRATEJİ PLANLAMA KURULU			
No	Adı Soyadı	Görevi	
1	Ramazan ABADAN	Müdür Yardımcısı	Komisyon Başkanı
2	Güney YİĞİT	Öğretmen	Komisyon Üyesi
3	Büşra YALÇIN AKTAŞ	Öğretmen	Komisyon Üyesi
4	Gönül KIRÇIL	Gönüllü Veli	Komisyon Üyesi
5	Bilal GÖÇER	Gönüllü Veli	Komisyon Üyesi

1.2. Planlama Süreci:

2024-2028 dönemi Stratejik planlama sürecinin belirli bir zaman dilimi içerisinde tamamlanması ve kaynakların etkin kullanımı amacıyla, ekibimiz tarafından Milli Eğitim Müdürlüğü Ar-Ge biriminin koordinasyonu doğrultusunda çalışmalar başlatılmıştır.

Stratejik planlama hazırlık süreci katılımçılık ilkesi çerçevesinde kararlar üst kurulla yapılan toplantılarla alınmıştır. Toplantılara üst kurulun yanında öğretmen ve personellerin katılımıyla gerçekleştirilmiştir.

2.DURUM ANALİZİ

Durum analizi bölümünde okulumuzun mevcut durumu ortaya konularak neredeyiz sorusuna yanıt bulunmaya çalışılmıştır.

Bu kapsamda okulumuzun kısa tanıtımı, okul künyesi ve temel istatistikleri, paydaş analizi ve görüşleri ile okulumuzun Güçlü Zayıf Fırsat ve Tehditlerinin (GZFT) ele alındığı analize yer verilmiştir.

2.1. Kurumsal Tarihçe

Okulumuz Mersin İli Akdeniz İlçesine bağlı Yanpar mahallesinde bulunmaktadır. 1939 yılında o zamanki adıyla Yanpar Köyü'nden bir hayırseverin bağışladığı araziye ilkokul ve ortaokul olarak eğitim-öğretime başlamıştır. 1960'dan sonra köyün adı Gökkuşacağı olarak değişince okulun adı da Gökkuşacağı İlkokulu ve Gökkuşacağı Ortaokulu olarak değişmiştir. Sonraki yıllarda köylünün isteği doğrultusunda köyün adı tekrardan Yanpar olarak değiştirilmiş fakat okul Gökkuşacağı İlkokulu ve Gökkuşacağı Ortaokulu olarak Eğitim-Öğretime devam etmiştir. 2014 yılında ülke genelinde olduğu gibi köy olan Yanpar mahalle statüsüne kavuşmuştur.

Okulumuz merkeze 22 km uzaklıkta olup ulaşım belediye otobüsü vasıtasıyla sağlanmaktadır. 7 Ekim 2023 tarihinde alınan yıkım kararı sonrası 26 Mart 2024 tarihinde okulumuz yıkılmıştır.2023-2024 Eğitim-Öğretim yılının ikinci dönemi itibariyle Gökkuşacağı İlk ve Ortaokulu olarak eğitim öğretime Kürkcü mahallesi Kürkcü Abdulkadir Perşembe Vakfı Ortaokulunda öğlenci devre olarak devam etmektedir.

2.2. Uygulanmakta Olan Stratejik Planın Değerlendirilmesi

Gökkuşuğu Ortaokulu Müdürlüğünün 2019-2023 Stratejik Planı; " Eğitim Öğretime Erişimin Artırılması, Eğitim Öğretimde Kalitenin Artırılması ve Kurumsal Kapasitenin Geliştirilmesi" temalarını içermektedir. Planda yer alan hedefleri gerçekleştirmek için belirlenen tedbir ve stratejilerin tamamına yakını uygulanmıştır.

Önceki plan döneminde ' Eğitim Öğretim Faaliyetlerine Erişim " teması kapsamındaki hedefte " okullaşma oranının artırılması, devamsızlık oranlarının, hayat boyu öğrenmeye katılım " ve benzeri göstergeler yer almaktadır. " Eğitim Öğretimde Kalitenin Artırılması " teması kapsamındaki hedeflerde " merkezi sistem sınavlarındaki başarı, ulusal ve uluslararası çalışmalara katılım düzeyleri, yabancı dil becerileri, mesleki eğitimin geliştirilmesi, öğrenci ödüllendirme ve disiplin düzeyleri" ve benzeri göstergelere yer verilmiştir.

2019-2023 Stratejik Planımızdaki hedefler önceki plan dönemine benzer olarak paydaşlarımızın beklentileri, kurumumuzun faaliyet alanları, ihtiyaçlar ve gelişim alanları ile MEB politikaları, İl Milli Eğitim Müdürlüğü ile İlçe Milli Eğitim Müdürlüğünün hedefleri ile birlikte analiz edilerek belirlenmiştir. Bu analiz sonucunda belirlediğimiz hedeflere, önceki plan dönemindeki hedefler benzerlik göstermektedir.

2.3. Yasal Yükümlülükler ve Mevzuat Analizi

<i>Yasal Yükümlülük (Görevler)</i>	<i>Dayanak (Kanun, Yönetmelik, Genelge adı ve no'su)</i>
Her Türk çocuğuna iyi bir vatandaş olmak için gerekli temel bilgi, beceri, davranış ve alışkanlıkları kazandırmak; onu milli ahlak anlayışına uygun olarak yetiştirmek.	* 1739 sayılı kanunun 23. maddesi * 222 sayılı kanunun 1. maddesi, * İlköğretim Kurumları Yönetmeliğinin 5. maddesi
Her Türk çocuğunu ilgi, istidat ve kabiliyetleri yönünden yetiştirerek hayata ve üst öğrenime hazırlamak.	* 1739 sayılı kanunun 23. maddesi.
Öğrencilere, Atatürk ilke ve inkılâplarını benimsetme; Türkiye Cumhuriyeti Anayasası'na ve demokrasinin ilkelerine, insan hakları, çocuk hakları ve uluslararası sözleşmelere uygun olarak haklarını kullanma, başkalarının haklarına saygı duyma, görevini yapma ve sorumluluk yüklenebilen birey olma bilincini kazandırmak.	* İlköğretim Kurumları Yönetmeliğinin 5. maddesi

2.4. Üst Politika Belgeleri Analizi

Üst Politika Belgeleri	
12. Kalkınma Planı	Cumhurbaşkanlığı Programı
Orta Vadeli Program	Cumhurbaşkanlığı Yıllık Programı
Millî Eğitim Bakanlığı Stratejik Planı	Mersin İl Millî Eğitim Müdürlüğü Stratejik Planı
Akdeniz İlçe Millî Eğitim Müdürlüğü Stratejik Planı	Gökkuşuğu Ortaokulu

2.5. Faaliyet Alanları ile Ürün/Hizmetlerin Belirlenmesi

Faaliyet Alanı	Ürün/Hizmetler
Eğitim-Öğretim Hizmetleri	<ol style="list-style-type: none">1. Eğitim-öğretim iş ve işlemleri2. Ders Dışı Faaliyet İş ve İşlemleri3. Özel Eğitim Hizmetleri4. Kurum Teknolojik Altyapı Hizmetleri5. Anma ve Kutlama Programlarının Yürütülmesi6. Sosyal, Kültürel, Sportif Etkinlikler7. Öğrenci İşleri (kayıt, nakil, ders programları vb.)8. Zümre Toplantılarının Planlanması ve Yürütülmesi9. Mezunlar
Stratejik Planlama, Araştırma-Geliştirme	<ol style="list-style-type: none">1. Stratejik Planlama İşlemleri2. İhtiyaç Analizleri3. Eğitime İlişkin Verilerin Kayıtlanması4. Araştırma-Geliştirme Çalışmaları5. Projeler Koordinasyon
İnsan Kaynaklarının Gelişimi	<ol style="list-style-type: none">1. Personel Özlük İşlemleri2. Norm Kadro İşlemleri3. Hizmet içi Eğitim Faaliyetleri
Fiziki ve Mali Destek	<ol style="list-style-type: none">1. Okul Güvenliğinin Sağlanması2. Ders Kitaplarının Dağıtımı3. Taşınır Mal İşlemleri4. Taşınır Eğitim İşlemleri5. Temizlik, Güvenlik, Isıtma, Aydınlatma Hizmetleri6. Evrak Kabul, Yönlendirme ve Dağıtım İşlemleri7. Arşiv Hizmetleri8. Sivil Savunma İşlemleri
Denetim ve Rehberlik	<ol style="list-style-type: none">1. Okul/Kurumların Teftiş ve Denetimi2. Öğretmenlere Rehberlik ve İşbaşında Yetiştirme Hizmetleri3. Ön İnceleme, İnceleme ve Soruşturma Hizmetleri
Halkla İlişkiler	<ol style="list-style-type: none">1. Bilgi Edinme Başvurularının Cevaplanması2. Protokol İş ve İşlemleri3. Basın, Halk ve Ziyaretçilerle İlişkiler4. Okul-Aile İşbirliği
Rehberlik Faaliyetleri	<ol style="list-style-type: none">1. Öğrencilere rehberlik hizmetinin sunulması2. Velilere yönelik rehberlik çalışmalarının yapılması3. Rehberlik faaliyetlerinin yürütülmesi

2.6. Paydaş Analizi

Stratejik planlama ve kalite yönetiminin temel unsurlarından birisi katılımcılıktır. Stratejik planın sahiplenilmesi ve uygulamanın etkinliğini artırmak amacıyla il müdürlüğümüzün etkileşim içinde olduğu paydaşların görüşleri dikkate alınmıştır.

Paydaşlar, idarenin ürün ve hizmetleriyle ilgisi olan, idareden doğrudan veya dolaylı, olumlu ya da olumsuz yönde etkilenen veya idareyi etkileyen kişi, grup veya kurumlardır.

1- Paydaşların Tespiti

Paydaş Adı	İç Paydaş	Dış Paydaş
Akdeniz Kaymakamlığı		√
Akdeniz İlçe Milli Eğitim Müdürlüğü İdare ve Personelleri		√
Öğretmenler	√	
Öğrenciler	√	
Veliler		√
Okul Müdürlükleri	√	
RAM		√
Akdeniz Belediyesi		√
Gençlik Hizmetleri ve Spor İlçe Müdürlüğü		√
Akdeniz İlçe Sağlık Müdürlüğü		√
Aile ve Sosyal Politikalar İlçe Müdürlüğü		√
Mahalle Muhtarlığı		√
Özel Eğitim ve Rehabilitasyon Merkezleri		√
Eğitim sendikaları		√
Medya		√
Akdeniz İlçe Emniyet Müdürlüğü		√

2. Paydaşların Önceliklendirilmesi

Paydaşların önceliklendirilmesinde paydaşların etki ve önem derecesi dikkate alınarak tespit edilmiştir. Paydaşların önceliklendirilmesi, etki ve önemlerinin tespit edilmesinde Paydaş Etki/Önem Matrisi tablosundan yararlanılmıştır.

Paydaş Adı	İç Paydaş	Dış Paydaş	Önem Derecesi	Etki Derecesi	Önceliği
AKDENİZ Kaymakamlığı		√	5	5	5
Akdeniz İlçe Milli Eğitim Müdürlüğü İdare ve Personelleri		√	5	5	5
Öğretmenler	√		5	5	5
Öğrenciler	√		5	5	5
Veliler		√	5	5	5
Okul Müdürlükleri	√		5	5	5
RAM		√	3	5	5
Akdeniz Belediyesi		√	4	4	4
Gençlik Hizmetleri ve Spor İlçe Müdürlüğü		√	3	3	3
Akdeniz İlçe Sağlık Müdürlüğü		√	3	3	3
Aile ve Sosyal Politikalar İlçe Müdürlüğü		√	3	3	3
Mahalle Muhtarlığı		√	4	4	4
Özel Eğitim ve Rehabilitasyon Merkezleri		√	3	3	3
Hayırseverler		√	4	4	4
Eğitim sendikaları		√	3	3	3
Medya		√	2	2	2
Akdeniz İlçe Emniyet Müdürlüğü		√	4	4	4
Önem Derecesi: 1, 2, 3 gözet; 4,5 birlikte çalış					
Etki Derecesi: 1, 2, 3 İzle; 4, 5 bilgilendir					
Önceliği: 5=Tam; 4=Çok; 3=Orta; 2=Az; 1=Hiç					

3. Paydaş görüş ve önerilerinin alınması ve değerlendirilmesi

Gökkuşuğu Ortaokulu olarak öğrenci, öğretmen ve personellere “ Durum Tespit Çalışması ” anketlerini göndererek ilgili paydaşlarımızın Durum Tespit Çalışmasında yer almaları istenmiştir. Böylece Gökkuşuğu Ortaokulunun durum tespitinde bütün bağlı birimlerin ortak katılımı doğrultusunda paydaşlarımızın görüş ve beklentileri yapılan anketlerle tespit edilmiştir. Paydaş anketi okul çalışanları, öğrenciler ve velilere uygulanmıştır.

Paydaş anketlerine ilişkin ortaya çıkan temel sonuçlara altta yer verilmiştir:

Öğrenci Anketi Sonuçları:

Okul öğrencilerine yapılan anket sonuçlarına göre;

Sıra No	MADDELER	Puan ortalaması
1	Öğretmenlerimle ihtiyaç duyduğumda rahatlıkla görüşebilirim.	4.24
2	Okul müdürü ile ihtiyaç duyduğumda rahatlıkla konuşabiliyorum.	4.12
3	Okulun rehberlik servisinden yeterince yararlanabiliyorum.	4.68
4	Okula ilettiğimiz öneri ve isteklerimiz dikkate alınır.	3.84
5	Okulda kendimi güvende hissediyorum.	4.60
6	Okulda öğrencilerle ilgili alınan kararlarda bizlerin görüşleri alınır.	3.78
7	Öğretmenler yeniliğe açık olarak derslerin işlenişinde çeşitli yöntemler kullanmaktadır.	4.56
8	Derslerde konuya göre uygun araç gereçler kullanılmaktadır.	4.30
9	Teneffüslerde ihtiyaçlarımı giderebiliyorum.	3.90
10	Okulun içi ve dışı temizdir.	4.24
11	Okulun binası ve diğer fiziki mekânlar yeterlidir.	4.29
12	Okul kantininde satılan malzemeler sağlıklı ve güvenlidir.	3.20
13	Okulumuzda yeterli miktarda sanatsal ve kültürel faaliyetler düzenlenmektedir.	4.16

Not: 5’li derecelendirme ölçeği kullanılmıştır.

Anket geri bildirimlerine bakıldığında öğrencilerimizin okula bakışların olumlu olduğu gözlenmektedir.

Öğretmen Anketi Sonuçları:

Sıra No	MADDELER	Puan ortalaması
1	Okulumuzda alınan kararlar, çalışanların katılımıyla alınır.	4.16
2	Kurumdaki tüm duyurular çalışanlara zamanında iletilir.	4.48
3	Her türlü ödüllendirmede adil olma, tarafsızlık ve objektiflik esastır.	4.47
4	Kendimi, okulun değerli bir üyesi olarak görürüm.	3.65
5	Çalıştığım okul bana kendimi geliştirme imkânı tanımaktadır.	3.75
6	Okul, teknik araç ve gereç yönünden yeterli donanıma sahiptir.	4.30
7	Okulda çalışanlara yönelik sosyal ve kültürel faaliyetler düzenlenir.	3.40
8	Okulda öğretmenler arasında ayırım yapılmamaktadır.	3.61
9	Okulumuzda yerelde ve toplum üzerinde olumlu etki bırakacak çalışmalar yapmaktadır.	4.15
10	Yöneticilerimiz, yaratıcı ve yenilikçi düşüncelerin üretilmesini teşvik etmektedir.	4.05
11	Yöneticiler, okulun vizyonunu, stratejilerini, iyileştirmeye açık alanlarını vs. çalışanlarla paylaşır.	4.53
12	Okulumuzda sadece öğretmenlerin kullanımına tahsis edilmiş yerler yeterlidir.	4.12
13	Alanıma ilişkin yenilik ve gelişmeleri takip eder ve kendimi güncellerim.	4.77

Not: 5'li derecelendirme ölçeği kullanılmıştır.

Anket geri bildirimlerine bakıldığında öğretmenlerimizin okula bakışların olumlu olduğu gözlenmektedir.

Veli Anketi Sonuçları:

Sıra No	MADDELER	Puan ortalaması
1	İhtiyaç duyduğumda okul çalışanlarıyla rahatlıkla görüşebiliyorum.	4.38
2	Bizi ilgilendiren okul duyurularını zamanında öğreniyorum.	4.72
3	Öğrencimle ilgili konularda okulda rehberlik hizmeti alabiliyorum.	4.50
4	Okula ilettiğim istek ve şikâyetlerim dikkate alınıyor.	4.20
5	Öğretmenler yeniliğe açık olarak derslerin işlenişinde çeşitli yöntemler kullanmaktadır.	4.25
6	Okulda yabancı kişilere karşı güvenlik önlemleri alınmaktadır.	4.46
7	Okulda bizleri ilgilendiren kararlarda görüşlerimiz dikkate alınır.	4.40
8	E-Okul Veli Bilgilendirme Sistemi ile okulun internet sayfasını düzenli olarak takip ediyorum.	4.40
9	Çocuğumun okulunu sevdiğini ve öğretmenleriyle iyi anlaşmış olduğunu düşünüyorum.	4.54
10	Okul, teknik araç ve gereç yönünden yeterli donanıma sahiptir.	4.40
11	Okul her zaman temiz ve bakımlıdır.	4.34
12	Okulun binası ve diğer fiziki mekânlar yeterlidir.	4.25
13	Okulumuzda yeterli miktarda sanatsal ve kültürel faaliyetler düzenlenmektedir.	4.14

Not: 5'li derecelendirme ölçeği kullanılmıştır.

Anket geri bildirimlerine bakıldığında velilerimizin okula bakışlarının olumlu olduğu gözlenmektedir.

2.7. Okul/ Kurum İçi Analiz

2.7.1. Kurum içi analiz

Okul/Kurum İçi	Analiz İçerik Tablosu				
Öğrenci sayıları	SINIFI	Erkek	Kız	Toplam	
	5.sınıflar	7	9	16	
	6.sınıflar	11	5	16	
	7.sınıflar	13	8	21	
	8.sınıflar	7	4	11	
Akademik başarı verileri	12 öğrenci takdir belgesi 18 öğrencimiz teşekkür belgesi				
Sosyal-kültürel-bilimsel ve sportif başarı verileri	SPOR ALANINDA Kİ BAŞARILAR	Mersin İl genelinde düzenlenen futsal turnuvasında 2023-2024 eğitim öğretim yılında son 16'ya kalarak okulumuz adına bir ilki gerçekleştirdik.			
	KÜLTÜR-SANAT ALANINDA Kİ BAŞARILAR	Bakanlık, il ve ilçe milli eğitim tarafından düzenlenen etkinliklere aktif katılım gösterdik. Bir öğretmenimiz 33 eser 33 şiir yarışmasında derece aldı.			
Devam-devamsızlık verileri		2024	2023	2022	2021
	Bir eğitim ve öğretim döneminde 20 gün ve üzeri devamsızlık yapan öğrenci oranı(%)	%0	%0	%0	%0
	5 günden az devamsızlığı olanlar	53	58	56	64
	5-10 gün arası devamsızlığı olanlar	7	20	14	12
	10- 20 gün arası devamsızlığı olanlar	4	6	2	4
	20 gün ve üzeri devamsızlığı olanlar	0	0	0	0
	İnsan kaynakları verileri		YÜKSEK LİSANS	LİSANS	LİSE VE ALTI
Okul Müdürü		1			
Müdür yardımcıları			1		
Branş Öğretmenleri			6		
Rehber Öğretmen			0		

		İdari Personeller				
		Yardımcı Personeller				
		Güvenlik Görevlisi				
		TOPLAM	1	7	0	0
Öğretmenlerin hizmet içi eğitime katılma oranları	Tüm Öğretmenlerimizin katıldığı hizmet içi eğitim faaliyetleri mevcuttur. Katılım oranı yüzde yüz.					
Öğrenme ortamı verileri	Okul Bölümleri		Özel Alanlar	Var	☐ok	
	Okul Kat Sayısı	1	Çok Amaçlı Salon		x	
	Derslik Sayısı	5	Çok Amaçlı Saha		x	
	Derslik Alanları (m2)	25	Kütüphane	x		
	Kullanılan Derslik Sayısı	5	Fen Laboratuvarı		x	
	Şube Sayısı	4	Bilgisayar Laboratuvarı		x	
	İdari Odaların Alanı (m2)	10	İş Atölyesi		x	
	Öğretmenler Odası (m2)	8	Beceri Atölyesi		x	
	Okul Oturum Alanı (m2)	1500	Pansiyon		x	
	Okul Bahçesi (Açık Alan)(m2)	1000				
	Okul Kapalı Alan (m2)	500				
	Sanatsal, bilimsel ve sportif amaçlı toplam alan (m ²)	1004				
	Kantin (m2)					
	Tuvalet Sayısı	2				
	Diğer (.....)					

- Yukardaki bilgiler misafiri bulduğumuz Kürkçü APV Ortaokuluna aittir.

2.7.2. İnsan Kaynakları

Okullarda insan kaynaklarını, organizasyonel amaçlar doğrultusunda en verimli şekilde kullanmak; insan kaynağının iç ve dış gelişmelere uygun olarak etkin bir şekilde planlanmasını, geliştirilmesini ve değerlendirilmesini sağlamak kurumun verimliliği açısından büyük önem taşımaktadır.

Tablo 3: Gökkuşuğu Ortaokulu Çalışanlarının Eğitim Düzeyi ve Cinsiyetine Göre Dağılım

	YÜKSEK LİSANS			LİSANS			LİSE VE ALTI		
	E	K	T	E	K	T	E	K	T
Okul Müdürü	1								
Müdür yardımcıları				1					
Branş Öğretmenleri				3	3				
Rehber Öğretmen					0				
İdari Personeller							0		
Yardımcı Personeller								0	
Güvenlik Görevlisi									
TOPLAM	1			4	3		0	0	

İdari Personelin Hizmet Süresine İlişkin Bilgiler

Hizmet Süreleri	2024 Yılı Mayıs Ayı İtibarıyla	
	Kişi Sayısı	%
7-10 Yıl	1	
10 ve Üzeri	7	

Tablo . Öğretmenlerin Hizmet Süreleri (Yıl İtibarıyla)

Hizmet Süreleri	Branşı	Kadın	Erkek	Toplam
1-3 Yıl	-	-	-	-
4-6 Yıl	-	-	-	-
7-10 Yıl	İngilizce	1	-	1
11-15 Yıl	Fen Bilimleri	-	1	1
	Türkçe	1	-	1
	İngilizce	1	1	1
	Beden Eğitimi	1	-	1
16-20	Sosyal Bilgiler	-	1	1
	Matematik	-	1	1
20 ve üzeri	Sosyal Bilgiler	-	1	1

Yönetici ve Öğretmenlerin Katıldığı Hizmet İçi Eğitim Programları

Adı ve Soyadı	Branşı	Katıldığı Hizmet İçi Eğitim Sayısı
Necmeddin ÇİFTÇİ	Sosyal Bilgiler	32
Ramazan ABADAN	İngilizce	24
Halil SEZER	Sosyal Bilgiler	20
Enver BİÇER	Matematik	28
Gönül PEKSEZER	Beden Eğitimi	22
Fatih Mehmet AKIN	Fen Bilimleri	20
Ümran BARAN	Türkçe	23
Büşra YALÇIN AKTAŞ	İngilizce	19

Okul/kurum Rehberlik Hizmetleri

Mevcut Kapasite				Mevcut Kapasite Kullanımı ve Performans					
Psikolojik Danışman Norm Sayısı	Görev Yapan Psikolojik Danışman Sayısı	İhtiyaç Duyulan Psikolojik Danışman Sayısı	Görüşme Odası Sayısı	Danışmanlık Hizmeti Alan			Rehberlik Hizmetleri İle İlgili Düzenlenen Eğitim/Paylaşım Toplantısı vb. Faaliyet Sayısı		
				Öğrenci Sayısı	Öğretmen Sayısı	Veli Sayısı	Öğretmenlere Yönelik	Öğrencilere Yönelik	Velilere Yönelik
0	0	0	0	64	6	24	2	4	2

- Okulumuzda Okul Psikolojik danışman bulunmadığından yukarıda belirtilen faaliyetler Akdeniz Rehberlik Araştırma Merkezi tarafından yapılan etkinlikleri içermektedir. 21.04.2021

2.7.3.Donanım ve Teknolojik Kaynaklarımız

Teknolojik kaynaklar başta olmak üzere okulumuzda bulunan çalışan durumdaki donanım malzemesine ilişkin bilgiye alttaki tabloda yer verilmiştir.

Teknolojik Kaynaklar Tablosu

Akıllı Tahta Sayısı	5	TV Sayısı	0
Masaüstü Bilgisayar Sayısı	3	Yazıcı Sayısı	2
Taşınabilir Bilgisayar Sayısı	1	Fotokopi Makinası Sayısı	2
Projeksiyon Sayısı	3	İnternet Bağlantı Hızı	50Mps

Tablo Fiziki Mekân Durumu

Fiziki Mekân	Var	Yok	Adedi	İhtiyaç	Açıklama
Öğretmen Çalışma Odası	√		1	Yok	
Ekipman Odası	√		1	Yok	
Kütüphane	√		1	Yok	
Rehberlik Servisi		X	1	Yok	
Resim Odası		X		Yok	
Müzik Odası		X		Yok	
Çok Amaçlı Salon		X		Yok	
Spor Salonu		X		Yok	

2.7.4.Tablo Kaynak Tablosu

Kaynaklar	2024	2025	2026	2027	2028
Genel Bütçe	0	0	0	0	0
Okul Aile Birliği	25000,00	27000,00	29500,00	32500,00	35500,00
Kira Gelirleri	0	0	0	0	0
Döner Sermaye	0	0	0	0	0
Dış Kaynak/Projeler	0	0	0	0	0
Diğer	0	0	0	0	0
TOPLAM	25000,00	27000,00	29500,00	32500,00	35500,00

Tablo Gelir-Gider Tablosu

YILLAR	2021		2022		2023	
	GELİR	GİDER	GELİR	GİDER	GELİR	GİDER
Temizlik		0		0		
Küçük Onarım		1400,00		2200,00		3500,00
Bilgisayar Harcamaları		0		0		0
Büro Makinaları Harcamaları		0		0		1600
Telefon		0		0		0
Sosyal Faaliyetler		0		0		0
Kırtasiye		800		1200		1600
GENEL		2200,00		3400,00		4100,00

2.7.5. İstatistiki Veriler

Öğrenci Mevcutları :

	2024	2023	2022	2021
Toplam öğrenci sayısı	64	72	84	92
Ortalama sınıf mevcudu	16	18	21	23
Mevcudu en fazla olan sınıf	24	27	30	32
Mevcudu en az olan sınıf	15	18	20	20
Kaynaştırma öğrenci sayısı	0	3	4	4

Öğrenci kursları

	Dersler		2024	2023	2022	2021
DYK	Din Kültürü Sosyal bilgiler Matematik Fen bilimleri Türkçe İngilizce	Öğretmen	-	15	15	15
		Öğrenci	-	60	64	70
Egzersiz	Beden Eğitimi	Öğretmen	-	1	-	-
		Öğrenci	-	10	-	-

Okul/kurumun akademik başarısı

	2023	2022	2021
LGS	%68	%55	%72
LGS il Başarısı	%10	%15	%24
Sınıfı Doğrudan Geçen Öğrenci Sayısı	68	77	85
Sınıfı Doğrudan Geçen Öğrenci Oranı	%2	%4	%6
Sınıf Tekrarı Yapan Öğrenci Sayısı	0	0	0
Sınıf Tekrarı Yapan Öğrenci Oranı	0	0	0

Okul/kurumda yapılan sosyal faaliyetler :

		2024	2023	2022	2021
23 Nisan	Öğretmen	10	11	11	12
	Öğrenci	60	74	80	85
	Veli	-			
19 Mayıs	Öğretmen	10	11	11	12
	Öğrenci	60	74	80	85
	Veli	-	-	-	-
10 Kasım	Öğretmen	10	11	11	12
	Öğrenci	60	74	80	85
	Veli	-	-	-	-
Yerli Malı Haftası	Öğretmen	10	11	11	12
	Öğrenci	60	74	80	85
	Veli	-	-	-	-

Okul/kurumda yapılan kültürel faaliyetleri:

		2024	2023	2022	2021
Kültürel Gezi	Öğretmen	2	2	1	1
	Öğrenci	60	70	75	80
	Veli	4	2	0	0
Okul Gezisi	Öğretmen		1	1	1
	Öğrenci		26	22	18
	Veli		0	0	0

Spor kulübü faaliyetleri :

	2024	2023	2022	2021
Futsal	√	X	X	X
Hentbol	X	X	X	X
Yakan Top Turnuvası	X	X	X	X
Futbol	X	X	X	X
Beden Eğitimi Öğretmeni	1	0	0	0
Lisanslı öğrenci sayısı	10	0	0	0
Başarılar	2023-2024 Eğitim-Öğretim Yılında Futsal Takımı olarak il bazında yapılan turnuvada yer aldık. Son onaltıya kalarak iyi bir başarı elde ettik.			
Mezuniyet sonrası Spora devam eden öğrenci sayısı	3	2	1	1

2.7.6. Kurum Kültürü Analizi

Kültür, toplumsal gelişme süreci içinde oluşturulan bütün maddi ve manevî değerler ile bunları yapmada sonraki nesillere iletmede kullanılan insanın doğal ve toplumsal çevresine egemenliğinin ölçüsünü gösteren araçların bütünüdür.

Kurum kültürü, kurumun kendine özgü inanç ve değerlerinin, kişiliğinin olmasıdır. Bir topluluğun sahip olduğu ve paylaştığı yaşam biçimidir. Kurumda paylaşılan temel değerlerin ve inançların bütünüdür, Kurumun Ruhudur. Tüm çalışanlar tarafından paylaşılan alışkanlıklar, tutum ve davranış kalıplarından oluşur. Bir kurum içinde oluşmuş, paylaşılan ortak inançlar, değerler ve alışlagelmiş davranış kalıplarınıdır.

Paydaş anketi analizlere göre kurumun Güçlü olduğu alanlar:

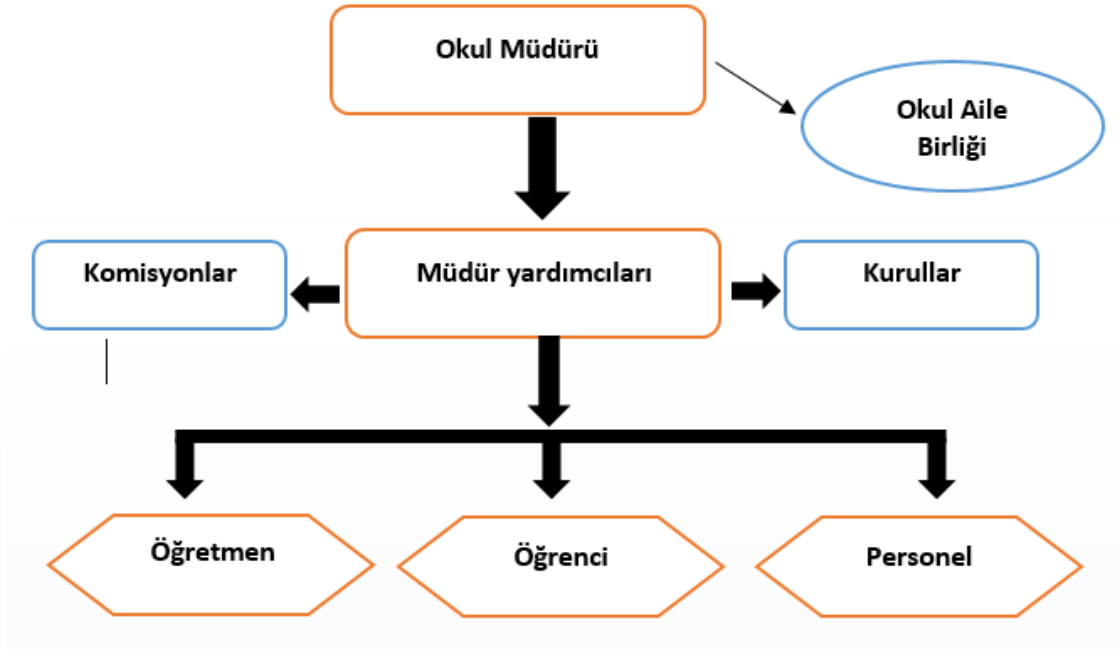
1. Okulda olumlu kurum kültürünün varlığı
2. Öğretmen - yönetici iletişimin iyi olması
3. Öğrenci durumlarının veliye bildirilmesi
4. Okul müdürünün yeniliklere açık olması
5. Okulun iyi bir teknolojik altyapıya sahip olması

Paydaş analizi sonuçlarına göre geliştirilmeye açık alanlar:

1. Okuma alışkanlığının az olması
2. Öğrencilerinin başarı motivelerinin az olması
3. Bina Fiziki yapısının elverişsiz olması
4. Bazı Öğrenci Velilerinin eğitime bakışının olumsuz olması
5. Velilerimizin eğitim seviyesinin düşük olması

2.7.7. Teşkilat Yapısı

Şekil 1: Gökkuşuğu Ortaokulu Teşkilat Şeması



2.8. GZFT Analizi

GZFT (SWOT) Analizi, bir planın geliştirilmesi veya bir sorunun çözümü amacıyla, bir kurumun veya durumun güçlü yanlarını belirleyerek bunları en uygun fırsatlarla eşleştiren, zayıf ve tehdit edici yönleri azaltmayı hedefleyen sistematik bir planlama (stratejik planlama) aracıdır.

Kurumsal strateji ve konumlanma açısından başvurulan bir yöntem olan SWOT analizi, ilk başta ifade edildiği gibi, firma, kurum, örgüt vs. gibi bir organizasyonun iç-dış durumunun etraflıca incelenip değerlendirildiği bir analiz uygulamasıdır.

GZFT analizine stratejik planlama ekibi üyeleriyle “Beyin Fırtınası” tekniği kullanılarak tespit edilmeye çalışılmıştır. Bunun yanında iç ve dış paydaşlara yönelik yapılan anket sonuçlarından da yararlanarak sonuçlar GZFT analizine dâhil edilmiştir.

2.9.1. İçsel Faktörler

GÜÇLÜ YÖNLER	
1	Okulun iyi bir teknolojik altyapıya sahip olması
2	Okulda Okul Gelişim Modeli sürecinin sağlıklı işlemesi
3	Okul müdürünün yeniliklere açık olması
4	Öğretmen - yönetici iletişimin iyi olması
5	Okulda olumlu kurum kültürünün varlığı
6	Okul - Veli işbirliğinin güçlü olması
7	Personel arası ilişkilerin güçlü olması,
8	Öğrenci durumlarının veliye bildirilmesi
9	Okul Aile Birliği'nin okuldaki her türlü çalışmaya katkısı
10	Okuldaki öğretmen yaş ortalamalarının düşük olması
11	Devamsız öğrencilerin az olması
12	Eğitim kadromuzun dinamizmi

ZAYIF YÖNLER

1	Okul çevresinde yerleşim yerinin olmaması
2	Öğrencilerinin başarı motivelerinin az olması
3	Uzak mahallelerden geliş gidiş yapan öğrencilerin varlığı
4	Velilerimizin eğitim seviyesinin düşük olması
5	Öğrencilerimizin yaşadığı çevrelerin sosyo-ekonomik durumunun kötü olması
6	Okuma alışkanlığının az olması
7	Yabancı uyruklu öğrencilerimizin çok olması
8	Yabancı uyruklu öğrencilerimizin başarı seviyelerinin düşük olması

2.9.2. Dışsal Faktörler

FIRSATLAR

1	Okulun teknolojik olarak tam donanımlı olması
2	Milli eğitim müdürlüğü ile işbirliğinin güçlü olması
3	Okulumuzun çevresinde cafe, oyun salonu, eğlence mekânlarının vb. mekânların olmaması
4	Okulun diğer okul/kurumlarla işbirliğinin güçlü olması
5	Müftülükle işbirliğinin güçlü olması
6	Okula yönelik veli, toplum desteğinin güçlü olması
7	Okulun bulunduğu çevrede asayiş problemlerinin çok az olması, çevre ilçelerden okulun tercih edilmesi
8	Okulun taşınmalı eğitime tabi olması
9	Veliler kısa sürede ulaşılabilir olması

TEHDİTLER

1	Okulun kırsal alanda yer alması
2	Taşınmalı eğitimle başka köyden gelen öğrenci varlığı
3	Yurtta aileden uzak kalan öğrenci varlığı
4	Okulun bulunduğu çevrenin sürekli göç alması
5	Bazı öğrencilerin yaşadığı yerlerin sosyo-ekonomik durumunun kötü olması
6	Bazı öğrencilerimizin şiddet kullanmaya meyilli olması

2.9. Tespitler ve İhtiyaçlar

Tespitler ve ihtiyaçlar analizi ile GZFT analizi sonucunda ortaya çıkan sonuçlara göre planın geleceğe yönelim bölümü ile ilişkilendirilmiş ve buradan hareketle hedef, gösterge ve eylemlerin belirlenmesi sağlanmıştır.

Gelişim ve sorun alanları ayrımında eğitim ve öğretim faaliyetlerine ilişkin üç temel tema olan Eğitime Erişim, Eğitimde Kalite ve kurumsal Kapasite kullanılmıştır. Eğitime erişim, öğrencinin eğitim faaliyetine erişmesi ve tamamlamasına ilişkin süreçleri; Eğitimde kalite, öğrencinin akademik başarısı, sosyal ve bilişsel gelişimi ve istihdamı da dâhil olmak üzere eğitim ve öğretim sürecinin hayata hazırlama evresini; Kurumsal kapasite ise kurumsal yapı, kurum kültürü, donanım, bina gibi eğitim ve öğretim sürecine destek mahiyetinde olan kapasiteyi belirtmektedir.

Eğitim ve Öğretime Erişim	Akademik Başarı	Kurumsal Kapasite
Okullaşma Oranı	Akademik Başarı	Kurumsal İletişim
Okula Devam/Devamsızlık	Sosyal, Kültürel ve Fiziksel Gelişim	Kurumsal Yönetim
Okula uyum, Oryantasyon	Sınıf Tekrarı	Bina ve Yerleşke
Özel Eğitime İhtiyaç Duyan Bireyler	Okul Terkleri	Donanım
Yabancı Öğrenciler	Öğretim Yöntemleri	Temizlik, Hijyen
Hayat Boyu Öğrenme	Ders Araç ve Gereçleri	İş Güvenliği, Okul Güvenliği
...	Rehberlik	Taşıma ve Servis

3. GELECEĞE BAKIŞ

3.1. MİSYON, VİZYON VE TEMEL DEĞERLER

Okul Müdürlüğümüzün Misyon, vizyon, temel ilke ve değerlerinin oluşturulması kapsamında öğretmenlerimiz, öğrencilerimiz, velilerimiz, çalışanlarımız ve diğer paydaşlarımızdan alınan görüşler, sonucunda stratejik plan hazırlama ekibi tarafından oluşturulan Misyon, Vizyon, Temel Değerler; Okulumuz üst kuruluna sunulmuş ve üst kurul tarafından onaylanmıştır.

3.2. MİSYONUMUZ

İnsana, aileye, topluma, düşünceye, özgürlüğe, ahlaka ve kültürel mirasa saygı duyan; bilgili, kültürlü, başarılı, kendine güvenen, kendi değerlerimizle birlikte insanlığın ortak kazanımları olan evrensel değerleri özümsemiş, kişilikli, inançlı fertler yetiştirmektir

3.3. VİZYONUMUZ

Ülkemizin ve dünyamızın ihtiyaç duyduğu din, bilim, sanat ve kültür alanlarında yetkin, kültürel mirası değerlendirebilen, yaşanan hayatı yorumlayabilen, problemlere çözüm üretebilen, ahlaki olgunluğa sahip, inançlı fertler yetiştiren bir okul olmaktır.

3.4. TEMEL DEĞERLERİMİZ

1. Değişim ve sürekli gelişimin önemine inanırız.
2. Öğrenmenin öğrenildiği okul olmaya çalışırız.
3. Milli ve manevi değerlerimize önem veririz
4. Düşünen, sorgulayan ve araştıran bir ekiple öğrenci yetiştirmek önceliklerimizdendir.
5. Geçmişten gelen birikimi kavrayarak geleceğe yön vermek ilkemizdir.

6. Eğitimde fırsat eşitliğini okulumuzda yaşatırız.
7. Başarı görevimizdir ve başarıyı paylaşıyoruz.
8. Farklı fikirlerimizi ortak noktada birleştirerek kararlarımızı alırız.
9. Tasarlanan bütün eylemlerimizin uygulanabilir olmasına özen gösteririz.
10. Eğitimde içerik fiziki ortamdan önce gelir.
11. Mevcut imkânlarla yapacaklarımız arasında dengeyi sağlarız.
12. Verimliliği artırmak en temel ilkemizdir.
13. Tüm faaliyetlerimizi planlar, süreç takvimine göre uygular sonuçlarını kontrol ederiz.

Bölüm 4 Amaç, Hedef ve Stratejilerin Belirlenmesi

4.1. Amaç, Hedef ve Göstergeler

EĞİTİM ÖĞRETİME ERİŞİM								
AMAÇ 1:	Öğrencilerin eğitim öğretime etkin katılımlarıyla donanımlı olarak bir üst öğrenime geçişi sağlanacaktır.							
HEDEF 1.1.	Öğrenme kayıpları önleyici çalışmalar yapılarak azaltılacaktır.							
Performans Göstergesi		Hedef Etkisi	Mevcut	HEDEF				
				2023	2024	2025	2026	2027
PG 1.1.1 Bir eğitim ve öğretim yılında destekleme ve yetiştirme kurslarına kayıt yaptıran öğrenci sayısı/oranı	Oran	10	20	5	8	9	10	10
PG 1.1.2 20 gün ve üzeri devamsızlık yapan öğrenci sayısı	Özürlü	10	0	0	0	0	0	0
	Özürsüz	10	0	0	0	0	0	0
PG 1.1.3 Sürekli devamsızlık yapan öğrenci sayısı	Oran	10	0	0	0	0	0	0
PG 1.1.4 Okulu terk eden		10	0	0	0	0	0	0

öğrenci sayısı ve oranı	Oran							
PG 1.1.5 Devamsızlıktan Sınıf Tekrarı Yapan Öğrenci Sayısı	10	0	0	0	0	0	0	0
PG 1.1.6 Başarısızlıktan Dolayı Sınıf Tekrarı Yapan Öğrenci Sayısı	10	0	0	0	0	0	0	0
P.G.1.1.7 Destekleme ve yetiştirme kurslarındaki toplam ders saatinin 1/5'ine devam etmeyen öğrenci oranı (%)	0	0	0	0	0	0	0	0
Koordinatör Birim	Okul müdür/ Müdür yardımcısı							
İş birliği Yapılacak Birimler	Branş Öğretmenleri, Okul aile birliği							
Riskler	<ul style="list-style-type: none"> - İhtiyaçların karşılanmasına yönelik mali kaynakların yetersiz kalması - Öğrencilerin okula devamının sağlanması hususunda okul-aile iş birliğinin yetersiz kalması - Öğrenme kayıplarının telafi edilmesi amacıyla düzenlenen mekanizmaların yetersiz kalması 							
Stratejiler	<p>S.1.1.1-Öğrencilerin genel derslerdeki kazanım eksiklikleri tespit edilerek destekleme ve yetiştirme kurslarıyla akademik yeterliklerinin artırılması sağlanacaktır.</p> <p>S.1.1.2- Dijital platformlar aracılığıyla öğrencilerin tamamlayıcı ve destekleyici eğitim almaları sağlanacaktır.</p> <p>S.1.1.3- Öğrencilerin devamsızlık nedenleri tespit edilerek devamsızlığa neden olan etmenler giderilecektir.</p> <p>S.1.1.4- Devamsızlık yapan öğrencilerin velileri ile toplantı ve görüşmeler yapılacaktır.</p> <p>S.1.1.5-Veli ziyaretleri yapılacaktır.</p>							
Maliyet Tahmini	-							
Tespitler	<ul style="list-style-type: none"> - Ailelerin eğitime ilişkin farkındalık düzeyinin yeterince yüksek olmaması - Devamsızlığın önlenmesi ve öğrenme kayıplarının giderilmesi için etkili rehberlik yapılmaması 							
İhtiyaçlar	<ul style="list-style-type: none"> - Aile eğitimlerine devam edilmesi -Eğitimin paydaşları ile iş birliklerinin artırılması 							

EĞİTİM ÖĞRETİMDE KALİTE

AMAÇ 2	Öğrencilere medeniyetimizin ve insanlığın ortak değerleriyle çağın gereklerine uygun bilgi, beceri, tutum ve davranışlar kazandırılacaktır.						
HEDEF 2.1	Öğrencilerin akademik başarılarıyla birlikte tasarım ve girişimcilik yönlerini artırmaya yönelik bütüncül çalışmalar yürütülecektir.						
PERFORMANS GÖSTERGESİ	Hedef e Etkisi	Mevcut	HEDEF				
			2023	2024	2025	2026	2027
PG 2.1.1 Matematik dersi yılsonu puanı ortalaması	10	40	45	50	55	60	65
PG 2.1.2. Türkçe dersi yılsonu puanı ortalaması	10	70	75	80	85	90	95
PG 2.1.3. Fen Bilimleri dersi yılsonu puanı ortalaması	10	65	70	75	80	85	90
PG 2.1.4. Sosyal Bilimler dersi yılsonu puanı ortalaması	10	55	60	65	70	75	80
PG 2.1.5 Yabancı dil dersi yılsonu puanı ortalaması	10	71	75	80	85	90	95
PG 2.1.8 Peygamberimizin Hayatı dersi yıl sonu puanı ortalaması	10	75	78	80	85	90	95
PG 2.1.9 Temel Dinî Bilgiler dersi yıl sonu puanı ortalaması	10	75	78	80	85	90	95
PG 2.1.10 Okulun katılım sağladığı yerel proje sayısı	5	2	3	3	4	4	5
PG 2.1.11 Bir eğitim ve öğretim yılında yerel, ulusal ve uluslararası proje, yarışma vb. etkinliklere katılan öğrenci oranı (%)	5	30	40	50	60	70	80
Koordinatör Birim	Okul müdür/ Müdür yardımcısı						
İş birliği yapılacak birimler	İlçe Mem, Branş Öğretmenleri, Okul aile birliği						
Riskler	- İhtiyaçların karşılanmasına yönelik mali kaynakların yetersiz kalması - Öğrenme kayıplarının telafi edilmesi amacıyla düzenlenen mekanizmaların yetersiz kalması						
Stratejiler	S.2.1.1-Öğrencilerin kazanım eksiklikleri tespit edilerek destekleme ve yetiştirme kurslarıyla akademik yeterliklerinin artırılması sağlanacaktır. S.2.1.2-Öğrencilerin kompozisyon, resim, şiir vb. yarışmalara katılımları teşvik edilecek, okul içerisinde yapılan yarışmalarda öğrencilerin ödüllendirilmesi sağlanacaktır.						

	S.2.1.3-Okul Kütüphanesi zenginleştirilecek, öğrencilerin kitap okumasını teşvik edecek etkinlikler düzenlenecektir. S.2.1.4-Öğrencilerin yerel, ulusal ve uluslararası proje ve yarışmalara katılmaları teşvik edilecektir. S.2.1.5-Akademik Başarıyı Arttıracak Çalışmalar Yapılacaktır. Hedefledikleri Başarıyı Gösteremediği Belirlenen Öğrencilerin Akademik Ve Sosyal Gelişimleri İçin Okulumuzda Destek Programları Uygulanacaktır.
Maliyet Tahmini	5.000 TL
Tespitler	- İhtiyaçların karşılanmasına yönelik mali kaynakların yetersiz kalması
İhtiyaçlar	-Eğitimin paydaşları ile iş birliklerinin artırılması

SOSYAL FAALİYETLER								
AMAÇ 3	Temel eğitimde öğrencilerin kaliteli eğitime erişimleri fırsat eşitliği temelinde artırılarak bilişsel, duyuşsal ve fiziksel olarak çok yönlü gelişimleri sağlanacak ve temel hayat becerilerini edinmiş öğrenciler yetiştirilecektir.							
HEDEF 3.1	Öğrencilerin bilimsel, kültürel, sanatsal, sportif ve toplum hizmeti alanlarında ders dışı etkinliklere katılım oranı artırılabacaktır.							
PERFORMANS GÖSTERGESİ	Hedef e Etkisi	Mevcut	HEDEF					
			2023	2024	2025	2026	2027	2028
PG.3.1.1 Okulda bir eğitim ve öğretim döneminde bilimsel, kültürel, sanatsal ve sportif alanlarda en az bir faaliyete katılan öğrenci sayısı/oranı (%)	Oran	%10	%25	%30	%40	%55	%70	%80
PG.3.1.2 Bir eğitim ve öğretim yılında en az iki sosyal sorumluluk ve toplum hizmeti faaliyetine katılan öğrenci sayısı/oranı (%)	Oran	%10	%4	%5	%8	%11	%12	%13
PG.3.1.3 Bir eğitim ve öğretim yılında yerel, ulusal ve uluslararası proje, yarışma vb. etkinliklere katılan öğrenci sayısı/oranı	Oran	%10	%11	%13	%15	%17	%20	%28
PG.3.1.4 Okulda bir eğitim ve öğretim yılında geleneksel çocuk oyunları alt başlığında en az bir faaliyete katılan öğrenci sayısı/oranı	Oran	% 10	%4	%5	%8	%11	%12	%13
PG.3.1.5 Okulda bir eğitim ve öğretim yılında geleneksel çocuk oyunlarına yönelik olarak düzenlenen alan/mekân sayısı.	Oran	%10	%0	%1,1	%1,3	%4	%5	%6
Koordinatör Birim	Okul müdür/ Müdür yardımcısı							
İş birliği	Branş Öğretmenleri, Okul aile birliği							

yapılacak birimler	
Riskler	- İhtiyaçların karşılanmasına yönelik mali kaynakların yetersiz kalması - Öğrenme kayıplarının telafi edilmesi amacıyla düzenlenen mekanizmaların yetersiz kalması
Stratejiler	S.3.1.1 Her bir öğrencinin bir kulüp faaliyetinde aktif olarak yer alması sağlanarak kulüp faaliyetlerinin etkinliği artırılabacaktır. S.3.1.2 Öğrencilerin seviyelerine uygun olarak toplumsal sorunların çözümüne katkı sağlamak ve farkındalık oluşturmak amacıyla afet ve acil durum, çevre, eğitim, spor, kültür ve turizm, sağlık ve sosyal hizmetler alanlarında toplum hizmeti faaliyetlerine katılımları artırılabacaktır. S.3.1.3 Okul bünyesinde yarışmalar düzenlenecektir. S.3.1.4 Diğer kurum ve kuruluşlarla iş birliği içerisinde yürütülen bilimsel, sosyal, kültürel, sanatsal ve sportif alanlardaki faaliyetler artırılabacaktır. S.3.1.5 E- okul sisteminde bulunan sosyal etkinlik modülünde gerçekleştirilen etkinlikler işlenecektir.
Maliyet Tahmini	5.000 TL
Tespitler	- İhtiyaçların karşılanmasına yönelik mali kaynakların yetersiz kalması -Eğitim ortamlarının öğrencilerin sosyal, sportif ve kültürel ihtiyaçlarını karşılamakta yetersiz olması
İhtiyaçlar	-Eğitimin paydaşları ile iş birliklerinin artırılması

KURUMSAL KAPASİTE								
AMAÇ 4	Okulun eğitimin temel ilkeleri doğrultusunda niteliğini arttırmak amacıyla kurumsal kapasite geliştirilecektir.							
HEDEF 4.1	Eğitim ve öğretimin sağlıklı ve güvenli bir ortamda gerçekleştirilmesi için okul sağlığı ve güvenliği geliştirilecektir.							
PERFORMANS GÖSTERGESİ		Hedef e Etkisi	Mevcut	HEDEF				
			2023	2024	2025	2026	2027	2028
PG 4.1.1 Bağımlılıkla mücadele ile ilgili konularda eğitim alan öğrenci ve öğretmen sayısı		10	80	60	62	65	65	68
PG 4.1.2 Akran zorbalığı ve siber zorbalıkla ilgili konularda eğitim alan öğrenci ve veli sayısı	Oran	%10	%40	%60	%75	%80	%95	%100
PG 4.1.3 Sağlıklı beslenme ve obezite ile ilgili konularda verilen eğitim alan öğrenci sayısı/oranı	Oran	%10	%0	%10	%15	%20	%35	%40
PG 4.1.4 Hijyen, gıda güvenliği, bulaşıcı hastalıklar ile ilgili konularda verilen eğitim alan öğrenci sayısı/oranı	Oran	%10	%0	%77	%80	%90	%95	%100
PG 4.1.5 Sivil savunma eğitimlerine katılan öğrenci sayısı/oranı	Oran	%10	%0	%0	%15	%18	%20	%30
PG 4.1.6 Afet ve acil durum tatbikat sayısı		%10	%1	%1	%2	%3	%4	%5
Koordinatör Birim	Okul müdür/ Müdür yardımcısı							
İş birliği yapılacak birimler	Branş Öğretmenleri, Okul aile birliği							
Riskler	-Bölgesel ve okullar arası farklılıkların devam etmesi							
Stratejiler	S.4.1.1-Eğitim ortamları iş sağlığı ve güvenliği yönergesine uygun hâle getirilecektir. S.4.1.2-Öğrenci, öğretmen ve velilerde farkındalık oluşturmak için bağımlılıkla							

	<p>mücadele, akran zorbalığı, siber zorbalık, sağlıklı beslenme ve obezite, hijyen, bulaşıcı hastalıklar ve gıda güvenliği gibi konularda alan uzmanları ile iş birliğinde eğitimler düzenlenecektir.</p> <p>S.4.1.3- Doğa, insan ve teknoloji kaynaklı (deprem, sel, heyelan, yangın, çığ ve salgın hastalıklar vd.) konularında alan uzmanları ile iş birliğinde öğretmen ve öğrencilere farkındalık eğitimleri verilecektir.</p> <p>S.4.1.4- Okulun afet ve acil durum eylem planının güncel tutulması sağlanacaktır.</p> <p>S.4.1.5- Afet ve acil durum tatbikatları düzenlenecektir.</p>
Maliyet Tahmini	10.000 TL
Tespitler	Ailelerin eğitime ilişkin farkındalık düzeyinin yeterince yüksek olmaması
İhtiyaçlar	-Eğitim ortamlarının öğrenci ihtiyaçlarına cevap verecek şekilde geliştirilmesi ve buna yönelik finansmanın sağlanması

4.2. Maliyetlendirme

Kaynak Tablosu	2023	2024	2025	2026	2027	2028	Toplam
Genel Bütçe	0	0	0	0	0	0	0
Kaymakamlıklar ve Belediyelerin Katkısı							
Diğer (Okul Aile Birlikleri)	27000	2500	3000	3000	3500	3500	42500
TOPLAM	27000	2500	3000	3000	3500	3500	42500

2024-2028 Stratejik Planı Faaliyet/Proje Maliyetlendirme Tablosu

	2024	2025	2026	2027	2028	Toplam Maliyet
Amaç 1	500	750	1000	1000	1000	4250
Hedef 1.1	0	0	0	0	0	0
Hedef 1.2	500	500	600	700	750	3050
Amaç 2	1000	1000	1200	1250	1300	5750
Hedef 2.1	0	0	0	0	0	0
Hedef 2.2	0	0	0	0	0	0
Genel Yönetim Giderleri	500	750	800	950	1000	4000
TOPLAM	2500	3000	3600	3900	4050	17.050

Bölüm 5

İzleme ve Değerlendirme

Okulumuz Stratejik Planı izleme ve değerlendirme çalışmalarında 5 yıllık Stratejik Planın izlenmesi ve 1 yıllık gelişim planının izlenmesi olarak ikili bir ayrıma gidilecektir.

Stratejik planın izlenmesinde 6 aylık dönemlerde izleme yapılacak denetim birimleri, il millî eğitim müdürlüğü ve Bakanlık denetim ve kontrollerine hazır halde tutulacaktır.

Yıllık planın uygulanmasında yürütme ekipleri ve eylem sorumlularıyla aylık ilerleme toplantıları yapılacaktır. Toplantıda bir önceki ayda yapılanlar ve bir sonraki ayda yapılacaklar görüşülüp karara bağlanacaktır.

2024-2028 yıllara göre faaliyet raporları (Haziran-Temmuz) hazırlanarak İlçe Milli Eğitim Müdürlüğü Strateji Geliştirme Hizmetleri Şube Müdürlüğüne gönderilmek üzere hazır tutulacaktır.

İMZA SİRKÜSÜ

No	Adı-Soyadı	Branş	İmza
1	Fatih Mehmet AKIN	FEN BİLİMLERİ	
2	Enver BİÇER	MATEMATİK	
3	Ümran BARAN	TÜRKÇE	
4	Gönül PEKZEZER	BEDEN EĞİTİMİ	
5	Halil SEZER	SOSYAL BİLGİLER	
6	Mehmet ÖZ	OKUL-AİLE BİRLİĞİ BAŞ.	
7	Gönül KIRÇIL	VELİ	


Ramazan ABADAN

Müdür Yardımcısı


Necmeddin ÇİFTÇİ

Okul Müdürü

Şube Müdürü

İmza

Mühür